

DOI: <https://doi.org/10.54937/dspt.2024.24.2.45-64>

Main Causes of Interventions in Sacral Architecture in Historical Period with an Emphasis on the Territory of Slovakia

Hlavné príčiny zásahov do sakrálnej architektúry v historickom období s dôrazom na územie Slovenska

Andrej Botek

Abstract

Sacral architecture is an important and integral part of culture and art. In its development it provides continuity in main principles, which are subordinated to the development tendencies of individual stages of historical styles, liturgy and symbolic. Due to the influence of various circumstances (capacity, liturgical, static, etc.) in the course of historical development, there have always been interventions in the older substance in the form of reconstructions, additions, or others. This article deals with main causes, on the basis of which there were various interventions in older substance of sacral objects in a historical overview up to the end of the 19th century.

Keywords: Sacral architecture. Causes of interventions. Historical period. Capacity. Representation requirements. Confessional changes. Monuments values. Adaptations.

Úvod

Sakrálna architektúra je dôležitou a neodmysliteľnou súčasťou kultúry a umenia. Vo svojom vývoji poskytuje nepretržitú kontinuitu tvorby, podriadenú vývinovým tendenciám jednotlivých etáp historických slohov a štýlov, dielčím liturgickým potrebám a základnej vyjadrovacej symbolike. V kostole architektúra dosahuje svoj možný vrchol, tým sa organicky zapája do dejinného procesu všetkého staviteľstva (Hanus, 1995, s. 15). Často práve sakrálna architektúra a umenie boli faktorom, ktorý v najpodstatnejšej miere odrážal a určoval slohový vývoj toho-ktorého obdobia. Sakrálny priestor, jeho jazyk, organizovanosť, komponovanie prvkov podlieha výrazovým prostriedkom, dispozičným riešeniam všetkých historických dôb (Fašangová, 2002, s. 13). Existencia sakrálneho objektu naprieč storočiami súčasne znamená, že na jeho

podobe sa postupne podieľali rôznorodé vrstvy historického-slohového vývoja, ako výsledok často viacerých zásahov do staršej substancie.

Vplyvom rôznych okolností (kapacitné, liturgické, statické atď.) dochádzalo v priebehu historického vývoja vždy k zásahom do staršej substancie formou prestavieb, prístavieb, či rôznych doplnkov. V nasledujúcom príspevku chcem priblížiť hlavné príčiny, na základe ktorých dochádzalo k rôznorodým intervenciám – zásahom do staršej substancie objektov sakrálneho určenia v historickom prehľade do konca 19. stor. Na konci tohto obdobia začína vývoj uvedomovania si hodnotových vlastností starších substancií v zmysle „pamiatkovom“ – ako priznanie významu, a to nielen pre odkaz duchovno-kultový, ale aj umelecko-kultúrny (Botek, 2005, s. 60). Súčasne sa začínajú uplatňovať prvé príklady, ktoré predznamenávajú modernistický vývoj – zlomový moment v dejinách architektúry všeobecne. Nastupuje teda špecifický okruh príčin intervencií, ktorý v dovtedajšom období nebol, alebo len ojedinelo, aplikovaný. Ak chceme postihnúť zásahy do sakrálnej substancie v súčasnosti, kedy k nim dochádza v doteraz nevídanom rozsahu, je potrebné pozrieť sa najprv na historické obdobia.

Zmyslom tohto priblíženia nie je presná štatistika, ale postihnutie hlavných (najvyškytujúcejších sa) príčin, pre ktoré k zásahom dochádzalo. Poukazujem tu najmä na podnet, ktorý tieto intervencie (nech už bol ich rozsah akýkoľvek) spôsobil. Treba zdôrazniť, že pri jednotlivých typoch hľadísk sa niektoré skupiny prelínajú alebo preskupujú. To znamená, že na vysvetlenie príčiny určitého zásahu nepostačuje jedna, ale často je to kombinácia viacerých, pričom vzhľadom na časový faktor historického vývoja sú tieto príčiny rôznorodé. Uvádzané príklady majú ilustračnú, nie pasportizačnú povahu, čo by nakoniec vzhľadom na problematiku bolo nereálne. Pri voľbe príkladov som vychádzal predovšetkým z príkladov domácich, zahraničné som použil hlavne na umocnenie názornosti.

Za najčastejšie dôvody zásahov akéhokoľvek druhu do starších substancií sakrálnych objektov môžeme uviesť nasledovné.

Nahradenie staršej architektúry

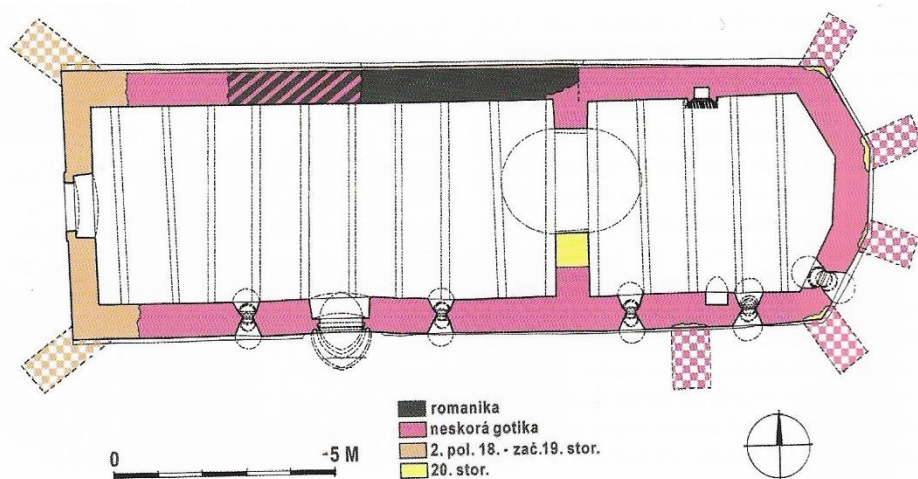
K uvedenému dochádzalo z dôvodu zániku alebo deštrukcie staršej hmoty. V historickom prehľade je táto príčina zásahu do staršej substancie chrámovej stavby veľmi častá. Ide o intervencie, kedy je potrebné zabezpečiť kontinuálnosť liturgickej prevádzky tam, kde je ohrozená (zlý stavebno-technický stav) alebo nemožná (zánik objektu). Samotné príčiny, pre ktoré sa objekt do negatívnej technickej kondície dostal, sú samozrejme rozličné. Môže ísť o živelné pohromy, požiare, vojnové udalosti, chátranie z dôvodu opustenosti, neudržiavania alebo finančnej a materiálovej núdze miestnej komunity veriacich. V prípade zásahu podmieneného zlým stavebno-technickým stavom – deštrukciou hmotnej podstaty pôvodného objektu, vznikali nové hmoty, buď ako samostatné stavby po asanovaní staršej narušenej substancie, alebo integrovali

jej vyhovujúce časti. Záviselo to od rôzneho druhu okolností, v prvom rade od statickej využiteľnosti murív a iných častí. Mohli tu však spolupôsobiť i iné okolnosti – napr. snaha po väčšej reprezentatívnosti alebo „modernizácii“ – teda uplatnenie aktuálneho súdobého slohového názoru, ktorému vizuálna kvalita narušenej staršej hmoty nevyhovovala. Tieto postoje ovplyvňovali aj využitie zostavších staticky pevných substancií. Mohlo teda dôjsť aj k strhnutiu stavebne zdravých častí a faktickej novostavbe na pôvodnom mieste.

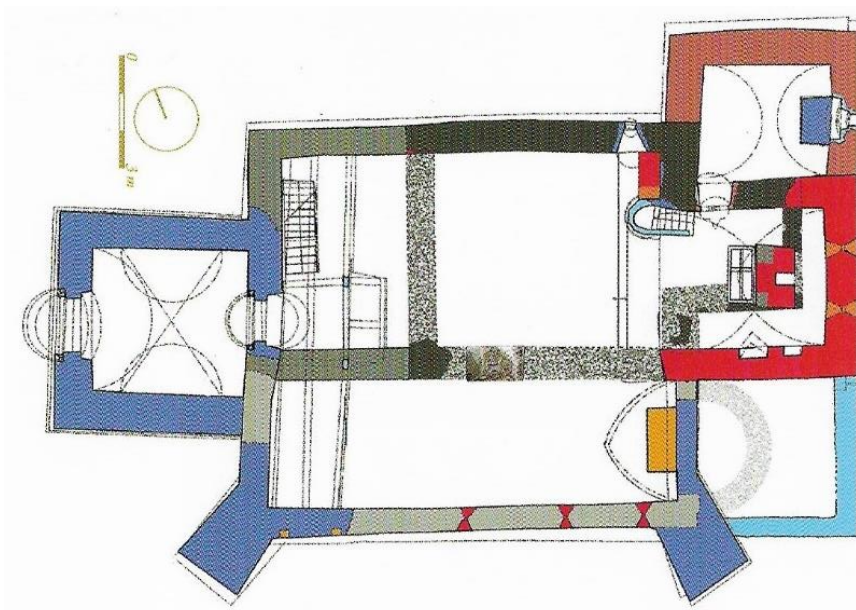
Ak sa jednalo o prípad zaniknutých objektov, na ich mieste vznikali novostavby. Z prísne aplikovaného hľadiska tu nešlo o zásah do staršej substancie, keďže táto už nejstvovala, ale o realizáciu na jej pôvodnej lokalite, resp. v jej blízkosti. Pritom mohla existovať časť ruiny pôvodného objektu. Samozrejme, pri novej stavbe často dochádzalo k využitiu vhodných súčastí zo sutiny (tehly, kamenné články a pod.) v nových murovaných konštrukciách – teda k uplatneniu ako stavebného materiálu v sekundárnej polohe, na čo je množstvo príkladov¹. Dokladov nahradenia staršej hmoty novostavbou, či už nezávislou od svojho predchodcu, alebo integrujúcou niektoré stavebné štruktúry, je v celej histórii veľké množstvo a týka sa to bežne stavieb drobnejšej vidieckej proveniencie. Spomeňme napr. kostol nad obcou Drážovce, ktorého najstaršia stojaca ranostredoveká substancia vznikla na mieste zaniknutej staršej stavby. Rozsahovo sú obe rovnaké, čiastočne sa využívajú zvyšky základov. Odlišný je priebeh apsidy, ktorý bol u pôvodného kostola podkovovitý, následne zmenený na nepravidelný oblúk (Paulusová, 1997, s. 21)². Podobne využíva staršie základy i časť nadzákladového muriva ranorománsky kostol v Nitre – Párovciach (Barteková, 2014, s. 166). Nakoľko v týchto prípadoch ide o využitie starších základov – čo znamená nezmenený rozsah, bezprostredným dôvodom museli byť okolnosti vyplývajúce zo zlého technického stavu. Najstaršia časť kostola sv. Heleny v Demandiciach – Hýbeci, je v podobe fragmentu časti severnej steny (najneskôr z 13. stor.) zahrnutá v mladšej gotickej hmote (Bóna, Žažová, 2010, s. 3). V tomto prípade ťažko rozhodnúť, či dôvod zásahu bol iba narušený stav. Je možné, že to bola primárna príčina a počas novej realizácie sa zohľadnilo už aj kapacitné kritérium. Príkladom nahradenia staršej substancie je aj kostol Panny Márie, Kráľovnej anjelov v Klátovej Novej Vsi – Sádku. V priebehu vývoja asanoval, ale aj integroval časti starších murív (Bóna, Mikuláš, 2010, s. 95-96; Matáková, 2012, s. 9). Integrovanie rôznych substancií a architektonických prvkov možno ukázkovo pozorovať aj na neomietnutej fasáde kostola v Bernolákove (Sabadošová, Havlík, 2006).

¹ Takéto sekundárne použitie starších prvkov ako stavebného materiálu v novom zásahu je úplne bežným javom. Pri prieskume reformovaného kostola v Šamoríne sme napr. vo viacerých fázach definovali opätovné používanie tehál zo starších etáp (Botek, Erdélyi, Pauliny, Vachová, 2016).

² Neskorší podrobný výskum ukázal, že druhá fáza je zachovaná iba cca po parapety okien, a teda došlo k ďalšej románskej etape, využívajúcej staršiu substanciu bezprostredne. Porovnaj: Paulusová, 2011, s. 104.



Obr. 01: Stavebný vývoj kostola v Demandiciach. Fragment muríva zaniknutej fázy integrovaný do novšej hmoty. Zdroj: Bóna – Žažová, 2010, s. 4. Autor: M. Bóna.



Obr. 02: Stavebný vývoj kostola v Sádke. Príklad asanácií a začleňovania starších substancií do novej formy. Zdroj: Matáková, 2012, s. 9. Autor: M. Bóna.

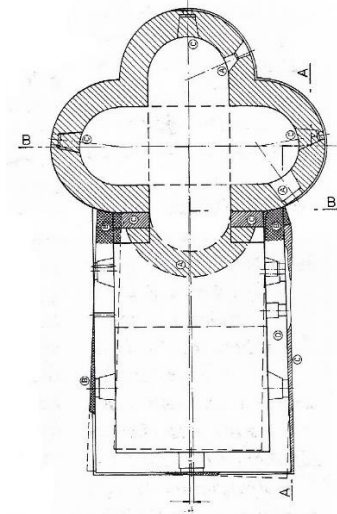
Kapacitné požiadavky

Sú snád' najčastejším dôvodom úprav starších sakrálnych architektúr v minulosti. Vzrast miestnej komunity spôsobil celý súbor prístavieb, zväčšovaní, budovaní nových priestorov, zväčša spojený s lokálnou asanáciou niektorých nevyhovujúcich (poddimenzovaných) častí. Spravidla boli odstraňované najmä tie, ktoré sa nahradili novými. Rozširovanie sa uskutočňovalo alebo prístavbami k pôvodnej hmote (napr. o bočné lode), alebo sa namiesto starších častí realizovali nové hmoty väčšieho rozsahu (zväčšovanie lodí, presbytérií a pod.). Takýto hmotový nárast môže časovo zasahovať jedno slohové obdobie, alebo viaceré slohové obdobia. Nakoľko hlavná príčina bola vzrast kapacity sakrálneho objektu, k takýmto zásahom na jednom objekte dochádzalo často opakovane po sebe v rôznych obdobiach, podľa vývoja kapacitného vyťaženia dispozície vzhľadom na rast miestnej komunity. Mnohé stavby aj preto dostali charakter viacvrstvového slohového konglomerátu s jednotlivými – aj navonok sa prejavujúcimi etapami. V týchto úpravách sa vyhovujúce staršie časti spravidla rešpektujú (aspoň ako stavebné entity), lebo prevažuje hľadisko utilitárne. Radikálnym riešením nutnosti kapacitného zväčšenia mohlo byť aj strhnutie staršej substancie a novostavba na jej mieste.

Príkladov na uvedené zásahy je veľké množstvo. Spomeňme napr. Kostolany pod Tribečom, kde veľkomoravské jednolodie najprv zväčšili o románsku loď a začiatkom 20. stor. o ďalšiu hmotu (Kresánek, 2009, s. 326; Bóna, 2014, s. 151 a 156). Alebo viaceré prípady, kde pôvodné ranorománske rotundy dostávali prístavby lodí, pričom staršia časť zväčša plnila úlohu apsidy (Chrásť nad Hornádom, Badaň a iné. Javorský, 1999, s. 57, Slivka, 1982, s. 391, Hudecová, 1995, s. 40). Okrem takýchto jednoduchých príkladov dochádzalo aj k zložitejším nárastom s rôznorodými zásahmi.



Obr. 03: Kostolany pod Tribečom. Postupný hmotový nárast – veľkomoravská fáza doplnená románskou a novodobou. Foto: Beata Polomová.

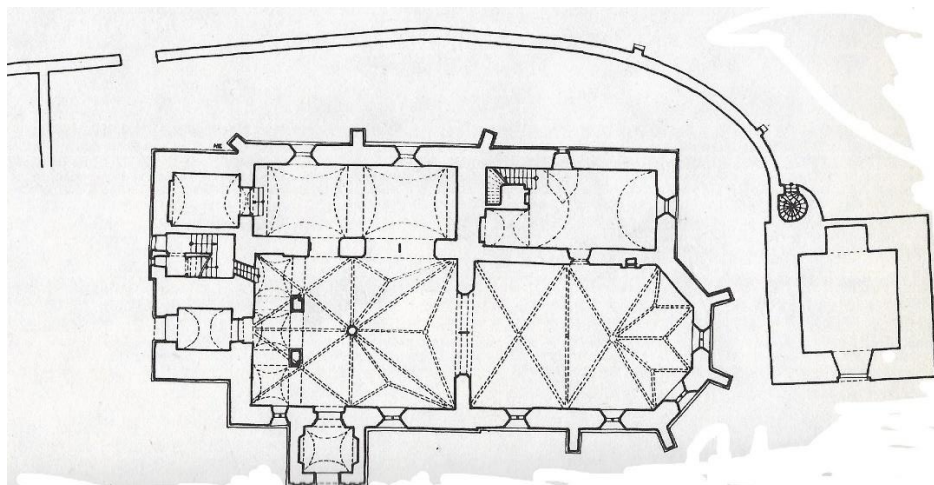


Obr. 04: Chrásť nad Hornádom – zväčšenie dispozície o prístavbu lode.
Zdroj: Javorský, 1999, s. 57. Autor neuvedený.

Reprezentačné požiadavky

Ide o také zásahy, kedy staršia stavba kapacitne nemusí byť pre danú komunitu nedostatočná, ale nedemonštruje nárast významu tejto komunity. Najčastejšie sa tieto príčiny prejavovali v mestách, kde nárast prosperity a významu mestského celku vyžadoval adekvátne reprezentačnú chrámovú budovu, ktorá sa stáva odrazom úrovne miestnej spoločnosti a jej bohatstva. Keďže ide o zabezpečenie vyššej výrazovosti a „pompéznosti“ objektu, staršia substancia sa zväčša nerešpektuje, býva asanovaná, alebo tak podstatne prestavaná, že z nej zostáva torzo. Začleňovanie starších súčastí do nového objektu je zriedkavejšie – pri takejto integrácii však nedochádza k výrazovej rozdielnosti. Ak bola rozsiahlejšia časť pôvodnej hmoty ponechaná, jej výraz bol temer vždy prispôsobený novej koncepcii, teda došlo k vizuálnemu obohateniu o nové tvaroslovné prvky a slohové charakteristiky. Často je staršia substancia, resp. jej časť, využitá len ako stavebná zložka s úplným zotretím primárneho tvaroslovného aparátu. Takže aj v prípade ponechania väčších hmôt je ich optický charakter prispôsobený novým výrazovým prostriedkom. Súčasťou snáh o zvýšenie reprezentácie bolo i vkladanie klenieb do pôvodne plochostropých objektov. Za všetky príklady môžeme menovať kostol sv. Juraja v Spišskej Sobotě. Do pôvodne plochostropého priestoru lode vložili klenbu, sklenutú na stredovú podporu, čím vzniklo dnešné

dvojloдие (Puškárová, Puškár, 1977, s. 71)³. Následne nahradili starší záver reprezentačnejším presbytériom (Kresánek, 2009, s. 710).



Obr. 05: Kostol sv. Juraja v Spišskej Sobote. Vloženie klenby a zväčšenie presbytéria ako výraz snahy po reprezentácii. Zdroj: Puškárová, Puškár, 1977, s. 76. Autor neuvedený.

Zmena – nárast cirkevno-právneho významu objektu

Ide v zásade o jeho cirkevné povýšenie, ktoré môže priniesť zásahy, ktoré znamenajú snahu po zvýšenej reprezentácii. Tentokrát však dôvodom nie je prosperita komunity, ktorá chce tľmočiť svoju úroveň, ale tľmočenie nárastu nábožensko-cirkevného významu. K takýmto akciám dochádza napr. pri zväčšovaní chrámov, ktoré sa stávajú sídlami biskupstiev, prepoštstiev, kapitúl a pod., ktoré pôvodne boli realizované ako jednoduché diecézne chrámy. Spojené je i s väčším dôrazom na pompéžnosť či výzdobnosť. Pre povahu týchto zásahov platí to, čo v predošlej skupine, keďže podstatou zásahu je opäť vyzdvihnutie zvýšeného významu zodpovedajúcim rozsahom i výrazom architektúry. Príkladom môže byť prepoštský kostol v Novom Meste nad Váhom: postavený bol rádom augustiniánov podľa vzoru pražského centrálného kostola na Karlove v 15. stor. (Kodoňová, 1984, s. 56-57). Po odchode rehoľníkov tu vzniklo roku 1414 prepoštstvo. Radikálnou barokizáciou prešiel kostol v rokoch 1667–75 (Aggházyová-Gyulácsi, 1969, s. 143, Rusina a kol., 1998, s. 35). Okrem iného unikátnu osemuholníkovú loď predelili arkádami na trojloдие.

³ Okrem uvedeného zásahu prešiel kostol viacerými, typologicky rôznymi úpravami.



Obr. 06: Prepoštský kostol v Novom Meste nad Váhom. Baroková štuková vrstva na stredovekej rebrovej klenbe a príporách. Zdroj: Rusina a kol., 1998, obr. 102.

Zmena na pútnické miesto

V prípade zmeny významu objektu z dôvodu vyhlásenia miesta za pútnú lokalitu, dochádza nielen k postupnému zväčšovaniu hmotovej skladby, ale niekedy aj ku včleňovaniu starších, spravidla jednoduchých objektov do nového komplexu. Ten má tiež tendenciu v priebehu vývoja sa rozrastať. Nový objekt obaľuje často pôvodnú hmotu formou „dom v dome“, alebo ju začleňuje do svojej dispozície, napr. ako bočnú kaplnku. V návaznosti na ňu je riešený systém ikonologickej výstavby. V inom riešení je pôvodný objekt ponechaný ako solitér a náročnejšia novostavba je realizovaná v jeho blízkosti. To je aj prípad národnej baziliky v Šaštíne, ktorá vznikla ako novostavba pri staršej, aj dnes samostatne stojacej kaplnke⁴. Starší objekt je niekedy tvaroslovne zmenený – „vylepšený“ adekvátne svojmu novému významu. Inou variantou je naopak dostavba „pútnickej“ kaplnky k staršej substancii. Často tu dochádza v priebehu vývoja k navrstveniu a rozšíreniu objektovej skladby. Možno uviesť pútnický kostol na mieste Schönenberg pri Ellwangene. Pôvodne tu stála drevená kaplnka z roku 1639, ktorú ešte v tom istom roku nahradila murovaná stavba, rozšírená o bočné prístavby v roku 1652. Ako odraz pútnického významu

⁴ Pôvodne mala byť pútnická kaplnka začlenená do chrámového komplexu (Plekanec, 2019, s. 149). Súčasne však kaplnku zmenili na murovanú trojbokú – pôvodná bola drevená (Szabolcs, 2009, s. 330).

miesta vznikla nakoniec monumentálna dvojvežová baroková stavba, ukončená 1695 (Schnell, 1986, s. 2-4).



Obr. 07: Šaštín-Stráže. Kaplnka na mieste pôvodnej stavby, vedľa vznikol samostatný pútnický chrám. Zdroj: ukrizovananekonecnalaskamilujemta.sk/wordpress/?cat=14



Obr. 08: Barokový pútnický kostol Schönenberg pri Ellwangen stojí na mieste starších sakrálnych objektov. Zdroj: <https://www.lokalmatador.de/ausflugsziel/wallfahrtskirche-schoenenberg-1517/>

Zmena slohového cítenia

Sakrálne stavby vznikajú v určitom časovom – slohovom rámci a vo väčšine prípadov pokračujú v užívaní počas ďalších stáročí. Tak, ako sa v priebehu vývoja mení tvorba a s ňou súvisiace tvaroslovné i výzdobné prvky v závislosti od dobového slohového názoru, uplatňujú sa tieto aktuálne riešenia i v rámci starších substancií. Nemusí nevyhnutne dochádzať k výrazným stavebným zásahom meniacim dispozíciu, ale častejšie sú zmeny v utváraní prvkov a tvaroslovia. Na podklad pôvodnej staršej substancie sa ukladajú nové slohové vrstvy, ktorých výraz je adekvátnym pre dané slohové cítenie. Takto sa bežne pôvodné formy úplne strácajú pod novými slohovými nánosmi. V istom zmysle je táto tendencia blízka už spomenutej reprezentačnej požiadavke. Nevyplýva však ani tak z dôvodu demonštrovať zvýšenú nobilitu, ale z dôvodu uplatniť adekvátne dobovo „moderné“ výrazovové stvárnenie.

Tu je možné spomenúť množstvo príkladov. Jedným z najpôsobivejších je stredoveký kostol klarisiek v Bratislave, kde sa nezmenila hmotná podstata, ale stredoveké rebrové klenby dostali novú vrstvu rokokovej štukovej a maliarskej výzdoby a nové oltárne architektúry. Podobne i pôvodne gotický kostol v Marianke má celú loď preriešenú v bohatej barokovej plasticite vrátane výmalieb klenby a nových oltárnych celkov⁵. V týchto prípadoch baroková úprava, hoci nezničila staršiu stredovekú hmotu, úplne zmenila starší výraz. Starý minoritský kostol v Levoči dostal v baroku úplne nové interiérové prvky (oltáre, kazateľnicu), ale pôvodná stredoveká hmotu, vrátane tvaroslovných prvkov (profilácie, hlavice, a pod.), ostala zachovaná (Kresánek, 2009, s. 770).

⁵ Úpravu klariského kostola realizovali v roku 1750, kostola v Marianke v rokoch 1722–23 (Kresánek, 2009, s. 31 a s. 68).



Obr. 08: Bohaté štukové a maliarske rokokové a barokové výzdoby na stredovekých rebrových klenbách Klariského kostola v Bratislave. Zdroj: <https://apsida.sk/c/1893/bratislava-klarisky-kostol>



Obr. 09: Bohaté štukové a maliarske rokokové a barokové výzdoby na stredovekých rebrových klenbách Kostola v Marianke. Zdroj: <https://www.pamiatkynaslovensku.sk/imgH.php?file=kostoly/1446864480.jpg&tit=&popis=Marianka++Bazilika+Narodenia+Panny+M%C3%A1rie>

Konfesionálne zmeny

Znamenajú prebratie objektu iným nábožensko-cirkevným spoločenstvom. V historických obdobiach najčastejšie ide o vzájomné preberanie objektov medzi katolíckou a protestantskou stranou, menej tu vstupujú východné konfesie. Dôležitým je tu doktrínálne – vieroučné hľadisko a liturgické potreby. Práve tieto okolnosti ovplyvnili charakter a rozsah zásahov. Ide hlavne o presuny starších prvkov, ktoré sú v rozpore s liturgiou novej konfesie: napr. odstraňovanie spovedníc, niekedy aj bočných oltárov z pôvodne katolíckych interiérov a vkladanie empory (pri protestantských) alebo ikonostasov (pri ortodoxných), ambón a pod. Pri preberaní protestantských kostolov katolíckmi sa najčastejšie rušili bočné empory, vkladali oltáre a pod. Na hmotovom výraze spravidla úpravy neprebíhali. Po prebratí tzv. „Malého evanjelického kostola“ z rokov 1658–63 uršulínkami po Vešelényiho sprisahaní (1676), došlo najmä k interiérovým úpravám – zmena ihlancovej veže na cibul'ovú sa udiala až následkom požiaru v roku 1683 (Bagin, Krajčí, 1988, s. 81). Vzhľadom na skutočnosť, že protestantské kostoly nesmeli mať veže, môžeme aj tento zásah považovať za prejav konfesnej zmeny.

Možno menovať viaceré stredoveké kostoly, ktoré, po ich získaní protestantami, boli doplnené o empory – napr. pôvodne gotický kostol vo Zvolene (Šášky, 1981, s. 143). Naopak, ak pôvodne protestantské kostoly získali katolíci, dochádzalo zasa k ich odstraňovaniu. Takto získali v Bratislave jezuiti protestantský kostol (postavený 1636–38) a odstránili empory z dvoch bočných strán (Filipek, 2010, s. 18). V prípade principiálnej náboženskej zmeny sa hmota dotvárala – napr. veže minaretov pristavované k byzantským pravoslávny chrámom na území dnešného Turecka (najznámejším príkladom je chrám Hagia Sofia v Istanbuli, ktorý po premene na mešitu bol doplnený štyrmi minaretmi)⁶.

⁶ Ako mešita slúžila po dobytí Konštantínopolu od 1453 až do roku 1934, keď bola zmenená na múzeum. Roku 2020 turecký prezident Erdogan dekrétom znova premenil budovu na mešitu.



Obr. 10: Neskororenesančný kostol uršulínok s barokovou vežicou. Zdroj: <https://dailyphotostream.blogspot.com/2019/12/kostol-loretanskej-panny-marie.html>



Obr. 11: Jezuitský kostol v Bratislave. Chórová empora ako zvyšok protestantskej. Bočné empory odstránené. Foto: Matúš Botek.

Liturgické – infrakonfesionálne zmeny

Pri zmene spoločenstva v rámci jednej konfesie tiež môže dochádzať k zmenám interiérových prvkov, niekedy i hmotového výzoru. Ide o prípady, kedy sa napr. diecézny chrám stáva rehoľným, alebo naopak (napr. krstiteľnice sa dopĺňajú, ak sa rehoľný chrám mení na farský). Prípadne, ak jedna rehoľa preberá objekt po inej reholi. V takomto prípade dominuje predovšetkým zmena ikonologickej koncepcie – napr. výmeny sôch a oltárov alebo interiérových liturgických prvkov. Z priestorových dotváraní sú to budovania oratórií, úpravy chórov, situovania letnerov a pod. Môžeme spomenúť bývalý kapucínsky kostol v Holíči, ktorý sa po zrušení rehole Jozefom II. stal farským kostolom (Botek, 2006, s. 37; Tkáčik, 2017, s. 50). Došlo tu k odstráneniu oltárnej steny, typickej pre kapucínske dispozície, ktorá delila presbytérium od mníšskeho chóru a bola výrazným interiérovým prvkom (Ragač, 2010, s. 62).



Obr. 12: Kapucínsky kostol v Holíči s pôvodným mníšskym chórom oddelujúcim presbytérium. Zdroj: Ragač, 2010, s. 62 (detail).

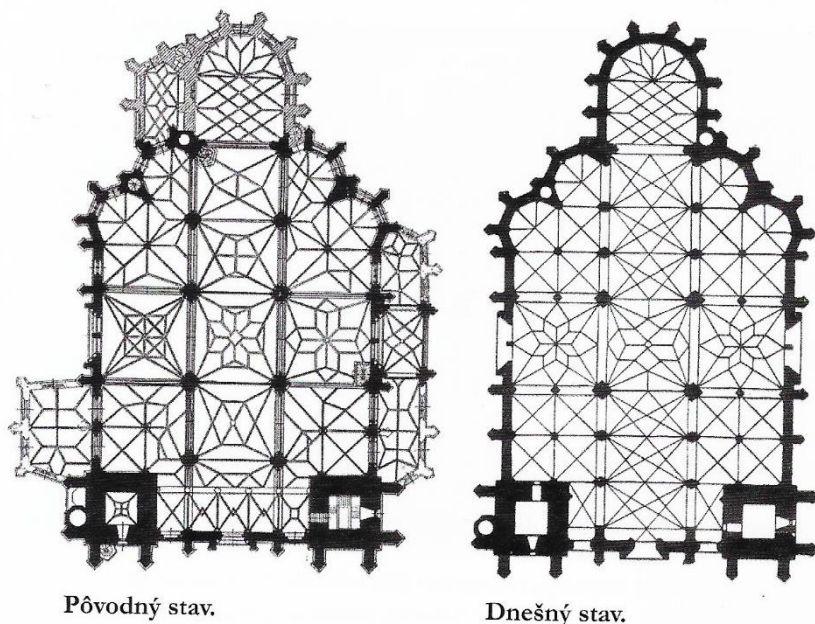
Uvedené dve kategórie (konfesionálne a infrakonfesionálne zmeny) spolu úzko súvisia, lebo liturgia je podmienená konfesiou – jej základná doktrína určuje formu verejného kultu, ktorému priestor vytvára chrámový objekt (Filipek, 2000, s. 37). Ide o organizáciu základného členenia priestoru a v ňom o vytváranie jednotlivých prevádzkových celkov s nutnými liturgickými zariadeniami prvkami. Celý tento súbor je závislý od konkrétnej liturgie, pričom niektoré súčasti sú ambivalentné – akceptovateľné aj v zmenených podmienkach inej konfesie.

Zhodnotenie pamiatkového významu objektu

Je špecifickou príčinou, podmieňujúcou zásahy do staršej substancie. Až do konca klasicizmu k zásahom uvedeným v tejto skupine dochádzalo v historických obdobiach vyslovene len v ojedinelých prípadoch. V prípade zániku či deštrukcie objektu z dôvodu zlého stavebno-technického stavu nešlo o „obnovu pôvodného štýlu“, šlo o zabezpečenie sakrálnej funkcie – preto sa

nový počin riadil aktuálnymi slohovými tendenciami. Až s rozvojom umelecko-historických vied od konca 18. stor. dochádza k zameraniu na štúdium zákonitostí a prejavov tvorby v historických epochách, a tým k rozvoju pamiatkového povedomia v teórii a praxi (Karasová, 1991, s. 204). Preto v 19. stor. dochádza k novým podnetom smerujúcim k zásahom do staršej substancie – a to z dôvodu rekonštrukcie jej slohového výrazu. V duchu idealizovaného a normovaného pohľadu na historické epochy, ukotveného i v tvorbe neoslohov, sa pristupovalo k „čisteniu“ stredovekých substancií od mladších úprav. Tento podnet vyvolal novú kvalitu zásahov – purizmus (Botek, Ksiažeková, 2020, s. 30-33). Puristické metódy znamenali výrazné zmeny v starších architektúrach spojené so zánikom mnohých hodnotných vrstiev.

Z množstva príkladov spomeňme najznámejšiu akciu na slovenskom území – „obnovu“ Dómu sv. Alžbety v Košiciach. Jej teoretická báza vyplynula z mylnej interpretácie stredovekého konceptu. V duchu uvedeného mylného názoru zasiahli do podstaty stredovekej podoby a výrazovej individuálnosti. Odstránenie individualizovaných klenbových obrazcov a ich nahradenie štandardnými krížovými klenbami a hviezdicovou schémou, ako i prestavba na päťlodie a dopĺňanie tvaroslovných prvkov fasád, podstatne zmenili charakteristiky tejto architektúry. Tá stratila najmä svojský charakter autorských rukopisov, dokladajúcich jedinečnú transformáciu dobových prejavov a ich prispôbenie lokálnym podmienkam (Karasová, 1991, s. 207-208). Nastolené pamiatkové hľadisko a jeho pôsobenie (i keď vývojom dospelo k prepracovanejším metódam) je aktuálne i dnes a je predmetom medzičasom široko rozvinutej teórie.



Obr. 13: Dóm sv. Alžbety v Košiciach – pôvodný pôdorys a pôdorys po regotizácii. Zdroj: Kresánek, 2009, s. 854.

Konverzia po strate sakrálnej funkcie

Táto príčina sa týka v podstate adaptácií sakrálnych budov na iný – nesakrálny účel, po tom, čo došlo k strate jej využívania na bohoslužobný účel. K takýmto zásahom dochádzalo v historickom období sporadicky, s výnimkou doby vlády Jozefa II, kedy zaznamenávame tzv. „jozefínske reformy“. Cisár Jozef II. (cisárom 1765 – 1790, samostatne vládol od 1780) v rámci jeho reforiem výrazne zasiahol aj do cirkevných pomerov. Redukoval bohoslužby, rušil diecézne semináre a aj mnohé kláštory kontemplatívnych a žobravých reholí (Bagin, Krajčí, 1988, s. 35). Tým sa uvoľnili ich kostoly. Niektoré prebrala farská správa⁷, alebo plnili liturgický účel pre nemocnice, či vojenské posádky (klariský kostol v Trnave, františkánsky v Komárne). Iné sa využívali na zmenený účel.

Strata sakrálnej funkcie sa vyskytovala v menšej miere aj v neskoršom období. Napr. stredoveký kostol sv. Alžbety v Miloslavove – Alžbetinom dvore, stratil sakrálnu funkciu koncom 18. stor. a 20. rokoch 19. stor. bol prestavaný na sýpku. Pri prestavbe strhli vežu a klenbu, v interiéri vytvorili 3 podlažia, nadstavali obvodové múry. Zaujímavý bol osud druhého Blumentálskeho kostola v Bratislave na rohu ulíc Radlinského – Vazovova (postavený 1783–84). Šlo o jednoloďovú stavbu s vežou. V roku 1888 však dokončili na opačnom konci ulice nový, väčší a reprezentatívnejší Blumentálsky kostol. Starší kostol potom radikálne prestavali na faru (Szönyi, 1977, s. 104, Bagin, Krajčí, 1988, s. 119).



Obr. 14: Starší Blumentálsky kostol v Bratislave. Zdroj: Szönyi, 1977, s. 67.

⁷ Napr. už spomenutý kapucínsky kostol v Holíči, ktorý zmenil i zasvätenie na sv. Martina a bol z neho odstránený kapucínsky mníšsky chór.



Obr. 15: Farská budova prestavaná zo staršieho Blumentálskeho kostola.
Foto: Andrej Botek.

Záver

Sakrálna architektúra sa rozvíjala ako priestor, vyčlenený z profánneho prostredia a špecifickým spôsobom určený ku komunikácii medzi človekom a Bohom (Filipek, 2002, s. 18). Hoci bola často chápaná aj ako miesto Božej prítomnosti (napr. v katolíckom učení o eucharistickej prítomnosti Krista), jej hmotná podstata sa nevyhla v priebehu vývoja zásahom a zmenám. Jej forma bola zviazaná so všeobecným dejinným vývojom architektúry a umenia (Polomová, 2010, s. 20), a preto aj jednotlivé zásahy počas vývoja tieto tendencie odrážali. Príspevok sa venuje najčastejším príčinám zásahov v historickom priereze do konca 19. stor., keďže v neskoršom období nastupujú nové, špecifické okolnosti, vyplývajúce z radikálnej zmeny v spoločenských, kultúrnych, umeleckých i religionistických súvislostiach.

Medzi najčastejšie príčiny zásahov z technického hľadiska patrí nahradenie staršej substancie novou, najčastejšie z dôvodu výrazného narušenia stavebno-technického stavu. Nový zásah môže časť staršej hmoty integrovať, alebo sa môže jednať aj o novostavbu po strhnutí starších murív. Ďalším častým faktorom bývajú požiadavky kapacitného zväčšenia, zvýšenia reprezentatívnosti, či zmeny v postavení významu objektu – napr. v cirkevno-právnom zmysle (povýšenie na biskupský a pod.), alebo zmenou na pútnický chrám. Samostatnou príčinou zásahov boli konfesijné zmeny – ak došlo k zmene vlastníctva chrámu inou denomináciou. Podobným prípadom sú zmeny v rámci jednej konfesie – infrakonfesijné, spôsobené napr. premenou rehoľného chrámu na diecézny a pod. Ojedinelým dôvodom zásahov, ktorý sa vyskytuje až koncom uvedeného historického rámca, je podmienený zhodnotením pamiatkového významu objektu, a rovnako zriedkavé sú v sledovanom období adaptačné zásahy po strate sakrálnej funkcie.

Bibliografia

- AGGHÁZYOVÁ-GYULÁCSI, M. 1969. Niekoľko poznámok z dielne G. B. Barberiniho na Slovensku. In: *ARS. Umeleckohistorická revue Slovenskej akadémie vied*, roč. 3, č. 1, s. 141-148, bez ISBN (71-047-69, 09/I-403-30).
- BAGIN, A., KRAJČI, J. 1988. *Kostoly a kaplnky Hlavného mesta SSR Bratislavy*. Trnava: Spolok sv. Vojtecha. Bez ISBN (SUKK č. 121/I-88).
- BARTEKOVÁ, A. 2014. Kostol s. Štefana v Nitre – Párovciach. In: *Musaica XXVIII. Zborník FFUK*. Bratislava: Univerzita Komenského, s. 163-190. ISBN 978-80-223-2722-0.
- BÓNA, M., MIKULÁŠ, M. 2010. Výsledky architektonicko-historického a umelecko-historického výskumu Kostola Panny Márie Kráľovnej anjelov v Klátovej NovejVsi – časť Sádok. In: *Monumentorum tutela/Ochrana pamiatok*, roč. 22. Bratislava: Pamiatkový úrad Slovenskej republiky, s. 83-98. ISBN 978-80-89175-44-4.
- BÓNA, M., ŽAŽOVÁ, H. 2010. Kostol sv. Heleny v Demandiciach – Hýbeci. In: *Pamiatky a múzeá. Revue pre kultúrne dedičstvo*, roč. 59, č. 4, s. 2-7, ISSN 1335-4353.
- BOTEK, A. 2005. *Sakrálna architektúra. Tvorba vo vzťahu k historickej štruktúre*. Dizertačná práca. Bratislava: FA STU. Sign. A*132.
- BOTEK, A. 2006. Kostol sv. Martina v Holíči – pôvodnosť mobiliáru a umeleckých diel. In: *Pamiatky a múzeá. Revue pre kultúrne dedičstvo*, roč. 55, č. 3, s. 36-42, ISSN 1335-4353.
- BOTEK, A., ERDÉLYI, R., PAULINY, P., VACHOVÁ, B. 2016. Nové poznatky o vývoji reformovaného kostola v Šamoríne. In: *Monument revue. Časopis Pamiatkového úradu SR na prezentáciu vedeckého poznávania kultúrneho dedičstva*, roč. 5, č. 1, s. 24-31, ISSN 1338-807X.
- BOTEK, A., KSIAŽEKOVÁ, V. 2020. Sakrálna architektúra v 19. storočí ako prejav historického vedomia. Vývoj názorov a metodiky obnovy s ohľadom na Slovensko. In: *Verbum Historiae*. Bratislava: Pedagogická fakulta UK, roč. 22, č. 1, s. 22-40. ISSN 1339-4053 (online).
- FAŠANGOVÁ, Ľ. 2002. Sakrálny priestor z filozoficko-estetického hľadiska. In: Hlinický, J. a kol. *Sakrálny priestor na začiatku 21. storočia*. Trnava: Fakulta humanistiky Trnavskej univerzity, s. 13-17, ISBN 80-89074-13-8.
- FILIPEK, A. 2000. Vplyv chrámového priestoru na liturgické zhromaždenie. In: Kvasnicová, M., Šlachta, Š., Čarný, L. (eds.). *Miesto pre modlitbu. Zborník z konferencie*. Bratislava: VŠVU, s. 37-40, ISBN 80-88675-74-X.
- FILIPEK, A. 2002. Chrám – miesto komunikácie s Bohom. In: Hlinický, J. a kol.: *Sakrálny priestor na začiatku 21. storočia*. Trnava: Fakulta humanistiky Trnavskej univerzity, s. 18-24, ISBN 80-89074-13-8.

- FILIPEK, A. 2010. *Jezuitský kostol v Bratislave*. Trnava: Dobrá kniha. ISBN 978-80-71741-678-4.
- HANUS, L. 1995. *Kostol ako symbol*. Bratislava: Lúč. ISBN 80-7114-141-0.
- HUDECOVÁ, V. 1995. Románska rotunda v Badane. In: *Pamiatky a múzeá. Revue pre kultúrne dedičstvo*, roč. 44, č. 1, s. 40-41, ISSN 1335-4353.
- JAVORSKÝ, F. 1999. Románska architektúra na Spiši. In: *Pamiatky a múzeá. Revue pre kultúrne dedičstvo*, roč. 48, č. 2, s. 56-60, ISSN 1335-4353.
- KODOŇOVÁ, M. 1984. Beckovský výtvarný okruh v neskorej gotike. In: *Ars. Z umenia stredoveku*, roč. 18, č. 1, s. 56-57, ISSN 0044-9008.
- KARASOVÁ, Z. 1991. Pamiatková starostlivosť 19. storočia ako jeden z prejavov historizmu. Reštaurátorský purizmus. In: *ARS, časopis Ústavu dejín umenia SAV*, roč. 24, č. 3, s. 203-213, ISSN 0044-9008.
- KRESÁNEK, P. 2009. *Slovensko. Ilustrovaná encyklopédia pamiatok*. Bratislava: Simplicissimus. ISBN 978-80-969839-0-2.
- MATÁKOVÁ, B. 2012. Stredoveké nástenné maľby v Sádku. In: *Pamiatky a múzeá. Revue pre kultúrne dedičstvo*, roč. 61, č.3, s. 8-12, ISSN 1335-4353.
- PAULUSOVÁ, S. 1997. Doterajšie výsledky umeleckohistorického výskumu rím. kat. kostola sv. Michala v Dražovciach. In: *Archaeologia Historica* 22, č. 1, s. 21-28, ISSN 0231-5823.
- PAULUSOVÁ, S. 2011. Dražovce – románsky kostol sv. Michala – pamiatkový výskum a metodika obnovy. In: *Ranostredoveká sakrálna architektúra Nitrianskeho kraja*. Nitra: Krajský pamiatkový úrad, s. 103-112, ISBN 978-80-89395-15-6.
- PLEKANEC, V. 2019. Reštaurovanie freskovej výzdoby Baziliky Sedembolestnej Panny Márie v Šaštíne. In: *Zborník prednášok 17. medzinárodného seminára o reštaurovaní. Záhorie 2019*. Senica: RESTAU.ART, s. 148-159, ISBN 978-80-570-1293-1.
- POLOMOVÁ, B. 2010. Východiská obnovy sakrálnych architekúr. In: *Bardkontakt 2010. Problematika mestských pamiatkových centier. Zborník prednášok*. Bardejov: Mesto Bardejov, s. 20-23. ISBN 978-80-970479-5-5.
- PUŠKÁROVÁ, B., PUŠKÁR, I. 1977. *Spišská Sobota. Pamiatková rezervácia*. Bratislava: Tatran. Bez ISBN (61-793-77; 401/24/857).
- RAGAČ, R. a kol. 2010. *Zlatý vek cisárskej rezidencie v Holíči v období Františka Štefana I. Lotrinského*. Skalica: Regionálna rozvojová agentúra. ISBN 978-80-970317-0-1.
- RUSINA, I. a kol. 1998. (Bakošová, J., Bencová, J., Beskid, V., Čelková, M., Fidler, P., Francová, Z., Keleti, M., Lenhart, J., Medvecký, J., Melníková, M., Papco, J., Toranová, E., Vančová, T., Zervan, M.). *Barok. Dejiny slovenského výtvarného umenia*. Bratislava: Slovenská národná galéria. ISBN 80-8059-014-1.

- SABADOŠOVÁ, E., HAVLÍK, M. 2006. Výskum fasád kostola sv. Štefana Uhorského v Bernolákove. In: *Monumentorum tutela/Ochrana pamiatok 17*, Bratislava: PU SR, s. 17-26. ISBN 80-89175-13-9.
- SCHNELL, H. 1986. *Schönenberg /Württemberg. Wallfahrtskirche Unsere Liebe Frau auf dem Schönenberg / Ellwangen, Württemberg*. München – Zürich: Verlag Schnell & Steiner.
- SLIVKA, M. 1982. Výsledky výskumu kostola v Chrašti nad Hornádom, okr. Sp. Nová Ves. In: *Archaeologia Historica*, roč. 7, č. 1, s. 383-414. Bez ISBN (MK ČSR 6339/82-II/1; 59-063-82).
- SZABOLCS, S. 2009. Schloss Holitsch und die Wallfahrtskirche Sassin zur Zeit Franz Stephans von Lothringen. Szenen der Ablenkung, Repräsentation und Frömmigkeit. In: Zedinger, R., Schmale, W. (eds.). *Franz Stephan von Lothringen und sein Kreis*. Bochum: Verlag Dr. Dieter Winkler, s. 315-339. ISBN 978-3-89911-114-9.
- SZÖNYI, A. 1977. *Tak rástla Bratislava. Vývin architektúry a stavebníctva v Bratislave. Na pamiatku svojho otca vydanie prepracovala a doplnila dcéra Gizela Gáboriková-Szőnyová*. Bratislava: PALLAS. Bez ISBN (94-246-78).
- ŠÁŠKY, L. 1981. *Kamenná krása našich miest*. Bratislava: Osveta. Bez ISBN (70-034-81).
- TKÁČIK, L. 2017. *Kapucíni na Slovensku. / 1674 / 1987 / 2017*. Bratislava: Minor. ISBN 978-80-89888-01-6.

Príspevok vznikol v rámci grantu VEGA 1/0723/23 Sakrálny priestor na začiatku 21. storočia.

Doc. Mgr. Ing. arch. Andrej Botek, PhD.

Ústav dejín a teórie architektúry a obnovy pamiatok
Slovenská technická univerzita v Bratislave, Fakulta architektúry a dizajnu
Námestie slobody 19, 812 45 Bratislava
andrej.botek@stuba.sk